

神大生による神大受験の必読本

神大 Navigator' 20



学部紹介

神戸大学には、10個の学部があります。そんな10個の多様な学部を紹介していきます。自分が興味のある学部を探してみよう！

／ 鶴甲第1キャンパス ／

興味がある学部を見つけたら

興味がある学部を見つけたら、その学部のホームページをチェックしてみよう！どんな授業をしているか、進路情報詳しく載っているよ！



←この冊子を見てくれた人限定で、現役神大生が書いた学部紹介の資料を見ることが出来るよ！この資料には、学部学科の詳しい説明だけでなく、時間割や受験時の併願校といったコアな情報も書かれているので必見！



↑神大生が1年生の間、通うキャンパスです。ここでは、英語や一般教養の授業を受けます。2年生以降は主に各々の学部のキャンパスで授業を聞きます。

文学部



学生の男女比

①学部の特徴は？

学習内容

哲学講座・文学講座・史学講座・知識システム講座・社会文化講座の5つの講座、さらに15の専修にわかれ様々な学問を研究しています。1年生は幅広い分野を学び、2年生からは1年後期に決定した専修に所属することになります。

雰囲気

女子の割合が大きく、全体的に落ち着いた雰囲気です。穏やかな人や真面目な人が多いイメージですが、運動系サークルに所属している人も結構います。各専修はそれぞれ少人数なので仲良く出来ます。

②おすすめ授業は？



国文学専修
3年生 びよ

「美術史調査法」です！

2週間に一度、関西の美術館の企画展示を見に行く授業です。美術館の方のお話や先生の解説を聞けるので、面白く鑑賞できます。

③文学部に決めた理由は？

- ・もともと文学や哲学に興味があり、大学では好きなことを勉強したいと思ったから。
(国文学専修・3年生)
- ・国語の教員免許を取りたかったから。
(社会学専修・3年生)

Contents

神大生に訊いた
神大の
好きなところ

p. 3~8
学部紹介

p. 9
Shindai Walker
~神大生の通学事情~

p. 10~11
神大イベント図鑑

p. 12~13
神大生の
時間の使い方

p. 14~15
覗いてみよう
神大生の一曰

p. 16
生協施設紹介

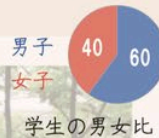
p. 17
神大うりほー

p. 18~19
神大生×座談会



六法全書は常に携帯!?

法学部



①学部の特徴は?

| | |
|-------------|---|
| 学習内容 | 1、2年生は法律・政治科目の基礎を満遍なく学びます。法学では法律の基礎を学び、政治学では国内有数の教授陣から理論と実例を学びます。3年次以降はコース選択をし、それぞれの専門分野を中心に、ゼミ活動もしながら深い知識を身につけていきます。 |
| 雰囲気 | 意外にもウエイウエイした人は少なく落ち着いた雰囲気なのが特徴です。人数が多い学部なので交友関係の幅は無限大に広がっていますが、まずは学籍番号が近い人と仲良くなりがちです。ちなみに後期入試合格者が学年の1/3を占めます。 |

②おすすめ授業は?



法学部3年生
よっこー

「日本政治外交史」です!

国際政治学に関する授業です。専門にとらわれず教養も学ぶことができます。外交に興味がある人に特におすすめです。

③法学部に決めた理由は?

・裁判所見学や模擬裁判をやっているうちに弁護士か検察官に興味を持ったから。(法・2年生)

・官僚になりたかったから。法律を学ぶというのがかっこいいと思ったから。(法・3年生)



日本最古の経営学部!!

経営学部



①学部の特徴は?

| | |
|-------------|--|
| 学習内容 | 経営学・会計学・市場経済学についてバランスよく学べます。具体的には企業の在り方・人材について、交通の仕組み・簿記や会計・統計の仕方・市場システムなどがあり、自分の興味がある分野を見つけることができます。 |
| 雰囲気 | 学部の人数が多いため、実際に仲良くなる人は学籍番号が近い人が多いです。経ウエイ学部とよく言われていますが、ウエイウエイした人は少なく、公認会計士を目指している意識の高い人がたくさんいるなど、真面目な人が多いです。 |

②おすすめ授業は?



経営学部2年生
じつちゃん

「経営管理」です!

狭義の経営学を扱い、働く人の動機や、リーダーがどのように組織をけん引するのを見ながら学んでいます。

③経営学部に決めた理由は?

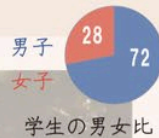
・お金のことだけを扱う経済学部よりも、ヒト・モノ・カネの3つを扱う経営学部のほうが興味があつたから。(経営・2年生)

・将来、民間企業で働くときに大学で学んだことが一番活かせると思ったから。(経営・2年生)



キラキラ大学生生活を満喫!

経済学部



①学部の特徴は?

| | |
|-------------|--|
| 学習内容 | 経済学は経済の仕組みを論理的に学ぶ学問で、多数の分野にわかれています。1年生の間は専門科目が少ないですが、学年が上がるにつれて分析などの授業が増えるため「経済学を学んでいる!」という実感を得ることができます。 |
| 雰囲気 | 授業のコマ数が少なく自由な時間が多いので「パラダイス経済」、略して「パラ経」と呼ばれることもあります。学年の人数が多いため行動力したいでは交友関係を広げることができず、実際は学籍番号が近い人たちと仲良くなる人が多いです。 |

②おすすめ授業は?



経済学部2年生
なおり

「計量経済学」です!

多数のデータを計量して、その傾向を調べ分析し、データの散らばりの法則性を見つける学問です。Excelを使うことも多いです。

③経済学部に決めた理由は?

・ゆっくり進路を決めたいので、専門的なことよりも広く学べる学問が良かったから。(経済・3年生)

・社会の仕組みを論理的に理解し、将来の選択肢を増やせそうだったから。(経済・2年生)



みんないこうよ海外へ!

国際人間科学部



①学部の特徴は?

| | |
|-------------|--|
| 学習内容 | 文理両方の学生が在籍しており、文理を問わず様々な分野の内容をグローバルな視点から学ぶことができます。また、グローバル 이슈を実体験を通して学ぶことを目的とした海外研修とフィールド学修が、国際人間科学部では必須科目になっています。 |
| 雰囲気 | 文理共通の学部なので、芸術に関心がある人から数理学に興味がある人まで、様々な人がいます。また、NPO法人でボランティア活動をしている人や、友達とたくさん旅行に行つて大学生活を満喫している人など様々な人がいます。 |

②おすすめ授業は?



グローバル文化学科
2年生 さき

「文化政策論」です!

ドイツと日本を比較しながら文化政策について学びます。映像資料を見ることも多く、課題で芸術鑑賞に行きます。

③国際人間科学部に決めた理由は?

・やりたいことが決まっていなかったので、広い分野を学べると聞いたこの学部の方が良いと思ったから。(グローバル文化学科・2年生)

・自分の将来の夢に繋がっていることを学べ、また国内だけでなく海外でも活動できるから。(子ども教育学科・1年生)



理学部



①学部の特徴は？

| | |
|------|--|
| 学習内容 | 伝統的な学問体系を土台にした、数学科・物理学科・化学科・生物学科・惑星学科の5学科で構成されており、自然科学の最も基礎的な分野を学んでいます。学生178名に対し、教員が110名以上在籍しているので、少人数での教育が受けられます。 |
| 雰囲気 | 学科ごとに分かれており、人数が少ないので学科単位で仲良くなりやすく、比較的友達ができやすいです。真面目な人が多いイメージがあると思いますが、神戸大学にはおちゃらけている人も意外といえます。 |

②おすすめ授業は？



物理学科3年生 やす

「量子力学」です！

高校物理の知識では考えられないことが起こる量子について扱います。高校で全然扱わない粒子を学ぶので、難しいけど面白いです！

③理学部に決めた理由は？

- ・1年生から宇宙について学べるかつ、宇宙を知る前に地球についてもきちんと学べる大学だったから。(惑星学科・2年生)
- ・中学の理科の実験がきっかけで化学が好きになり、高校の化学の教員の資格がとれる専門学部にした。(化学科・2年生)



農学部



①学部の特徴は？

| | |
|------|---|
| 学習内容 | 農学部は、3学科6コースから構成され、それぞれの学問視点から、食料・環境・健康生命に関わる課題を通して自然と人との持続的な共生を目指します。また、大学付近に防疫所や検疫所が設置されており、農学部にとって最適な条件がそろっています。 |
| 雰囲気 | 各コースは30人ほどで少人数なので高校のクラスのように仲が良いです。人数が少ないため、授業を休むと先生にばれてしまうので、割と真面目に受けている人が多いです。また、農学部全体で遊ぶこともあります。 |

②おすすめ授業は？



資源生命科学科2年生 あゆみん

「食の倫理」です！

農学部の1年生が後期に受けるオムニバス授業で、食について微生物や栄養・流通・土壌などいろいろな観点から学べます。

③農学部を決めた理由は？

- ・食べ物や栄養、健康に関することが学びたくて1番近かったのが農学部だった。(資源生命科学科・2年生)
- ・農業機械の本を読んで興味を持ったから。理系の中で農学部は女子の割合が高いほうだったから。(食料環境システム学科・2年生)



工学部



①学部の特徴は？

| | |
|------|---|
| 学習内容 | 6つの学科に分かれており、学科によって学ぶ内容が異なります。どの学科も大学院への進学率が高く、技術者・研究者になる人が多くいます。また、2年次にギャップタームと呼ばれる必修科目がない期間があり、留学やインターンシップに行きやすいです。 |
| 雰囲気 | 学科によって男女比にかなり差があり、応化・建築・市民工は女子が比較的多めです。残り3学科は女子が少なめですが、その分女子同士で仲良くなれます。派手な人、おとなしめの人など、様々な人がいるから自分と気の合う人がきっと見つかるはず！ |

②おすすめ授業は？



応用化学科3年生 みなみ

「学生実験」です！

化学物質の合成はもちろん、時間を計測する物理的な実験もあります！レポートが大変な分原因の考察が導けたときはとても嬉しいです。

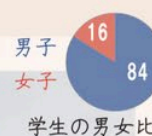
③工学部に決めた理由は？

- ・高校生のときに読んで本でAIのことに興味を持ち、AIについて学びたかったから。(情報知能工学科・2年生)
- ・工学部は就職に有利だと聞いたり、車やロボット・航空機などに興味があったから。(機械工学科・2年生)



海事科学部※

※神戸大学は令和3年4月に「海事科学部」を替えて「海洋政策科学部（仮称）」を設置する予定です。（設置計画申請中）



①学部の特徴は？

| | |
|------|--|
| 学習内容 | 海事科学部では、工学分野・理学分野・経済分野の知識を用いて海事科学にまつわる勉強を行います。2年生で上記のどの分野を中心に勉強するかを決めることができます。大学卒業後は、大学院進学や就職（製造業や海運会社など）と様々な道に進みます。 |
| 雰囲気 | 真面目な人から、明るい人まで様々な学生がいます。クラス担任制があり、教員が4年間学生一人一人をサポートするためアットホームな雰囲気です。海事科学部がある深江キャンパスには、「深江丸」と呼ばれる船があるのが大きな特徴です。 |

②おすすめ授業は？



海事科学部2年生 はぎ

「海事科学通論」です！

2年次に分かれる3つの学科それぞれの学習内容について学ぶ授業で、興味がある分野を見つけることができます！

③海事科学部に決めた理由は？

- ・他の大学にはない変わった学部に入りたかった。理系の学部ではあるが経済分野も学べるのが魅力的であったから。(海事・2年生)
- ・扱う分野が幅広く2年生で勉強したい分野を選択できるので、1年生の時に学びたいことを考えることができるから。(海事・4年生)



男女の仲が良い!!

医学科



①学科の特徴は？

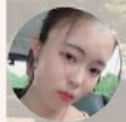
学習内容

1年次は主に一般教養を、2年次以降は実習等を通して医学を学びます。4年次には各科を回る実習が始まり、外病院実習では実際に医療の現場で臨床を行います。6年間を通じて医師に不可欠な知識を習得しつつ現場に立つための経験を積むことができます！

雰囲気

男女の仲もかなり良いと思います！勉強が大変なときは皆と一緒に図書館で勉強することもあるため、結束力も強いです。真面目でおとなしい人ばかりだと思われがちですが、そんなことはなく、ノリが良く楽しい学校生活を送ることができます！

②おすすめ授業は？



医学科2年生
ばなな

「細胞生物学」です。

主に生化学・分子生物学を学びます。生物の構造と機能の最小単位である細胞について詳しく勉強することができます。

③医学科に決めた理由は？

・親が医師であった影響と、両親や周囲の人々と社会に対して何か返返しをしたいと考えるようになったから。(医・2年生)

・社会に対して貢献できる方法は、人の命を救ったり健康で充実した人生を促進する手助けをしたりすることだと思ったから。(医・2年生)



名谷キャンパスにも遊びに来てね

保健学科



①学科の特徴は？

学習内容

この学科では、看護師・臨床検査技師・理学療法士・作業療法士の国家資格取得のための知識を学ぶことができます。神戸大学ではIPWという多職種協働のための教育が強く推進されているのが強みの1つです。

雰囲気

専門のキャンパスは、名谷キャンパスといって六甲とは少し離れた場所にあります。専攻ごとの人数が比較的小さいため、先輩後輩の繋がりが強く、先生とも仲が良いのが特徴です。女子が多くほのぼのとした雰囲気の学科です。

②おすすめ授業は？



作業療法学専攻
2年生
にしむん

「解剖学実習」です！

1年生の時の解剖学をさらに詳しく勉強します。週に4コマ講義があり大変な授業ですが、臨床に出るうえで大切なことを学びます。

③保健学科に決めた理由は？

・家が医療一家なので、何か医療に携わる仕事に就きたかったから。(作業療法学・2年生)

・看護師になるのが昔からの夢だったから。(看護学・3年生)



Shindai Walker

神大(六甲台地区)へのアクセス

- ① 阪急六甲駅、JR六甲道駅、阪神御影駅へ電車で行きます。
- ② (バスの場合) 神戸市営バス⑩系統もしくは⑪系統に乗車します。★のキャンパスのみ⑩系統、残りのキャンパスは⑪系統のバス停が最寄りです。JR六甲道駅より各バス停10分程度で到着です。
(徒歩の場合) 阪急六甲駅より★のキャンパスまで約20分です。

Tips 受験日当日はバスがかなり混雑するので、早めに駅に着いておくこと安心です。
阪急六甲駅からなら歩いた方が早く着くかも。



← 神大のキャンパスは山の中腹にあるため、通学のことをよく「登山」「下山」と言います。坂が多いため、少し通学は大変ですが、大学からの眺めはとても良く、キャンパス内でも夜景がきれいに見えます。

受験生
必見の神大アクセス
情報や神大生の通学
事情を紹介!



自宅生



①通学時間は？

通学にかかる平均時間は82分、通学時間での最長記録は150分でした。中には京都市、奈良市から通っている猛者もいました。

②通学方法は？

大半の人が電車で通学しています。神大の最寄り駅に着いたら、バスを使う派(5.5割)、徒歩で登山する派(4.5割)に分かれます。満員電車で揺られてからの登山お疲れ様です。

③自宅暮らしのメリットは？

- 家事の負担が少ない、朝起こしてくれるかも。
- 定期券の範囲内で寄り道ができる。
- 親から見ると金銭的負担が少ない。

④自宅暮らしのデメリットは？

- △ 大学の近くで遊ぶときに終電を気にしなれない。
- △ 下宿生に急に遊ぶと言われても、遊びに行きにくい。
- △ 早起きがつらい、通学時間が長い。

下宿生

①通学時間は？

通学にかかる平均時間は48分、通学時間の最短記録は10分でした。大阪や関西圏に住んでいる人でも下宿する人がいます。

②通学方法は？

6割が徒歩での通学、2割強がバスでの通学、残りが原付・自転車での通学といった感じですが、神大は坂が多いので、原付や電動自転車を使う人が他大学と比べてかなり多いのが特徴です。

③一人暮らしのメリットは？

- 好きなことを好きな時間にできる。
- 授業が始まるぎりぎりまで家にいれる。
- 友達を家に呼んで遊ぶことができる。

④一人暮らしのデメリットは？

- △ 家事をするのが面倒になってくる。
- △ 家賃とか光熱費を考えるとどうしてもお金がかかってしまう。
- △ 遊んだ後に家に1人っていると、寂しさを感じる。

新歓祭

神大に入ったらまずはこのイベント！参加すれば自分にぴったりの部活やサークルが見つかるはず！この場で早速友達を作るという猛者もいるとかいないとか…？



200以上の団体が参加
桜満開

インスタ映え間違いなし
浴衣美人コンテストにも注目

神大が盛り上がる瞬間をあなたも先取り！

神大イベント図鑑

神大最大規模のイベント
ミスキャンパス神戸が決まる

神大は六甲だけじゃない
遠隔地キャンパスに行くチャンス



七夕祭

その名の通り、毎年七夕の時期に行われるお祭り。六甲台キャンパスが幻想的にライトアップされる様子は圧巻！浴衣での参加者もいて楽しさいっぱい。

六甲祭

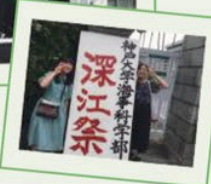
神大の学園祭と言えばこれ！毎年11月初旬に開催され、たくさんの部活やサークルが模擬店を出したり、ステージでパフォーマンスを行ったりと楽しみが盛り沢山。



名谷祭(保健学科)



深江祭(海事科学部)



大倉山祭(医学科)

神大のイベントは六甲だけじゃない！6月に行われる海事科学部の深江祭や、10月には保健学科の名谷祭、11月には医学科の大倉山祭が開催されるので要チェック！

その他

神大生の時間の使い方

大学生は今までよりも時間や使えるお金が増えて行動範囲が広がり、できることの幅も広がります！神大生が放課後や長期休暇に何をしているか見てみよう！

放課後編

高校までとは違い塾などに通わないため、自分の好きなことができます!!

サークル・部活

ほとんどの大学生が何らかのサークルまたは部活に所属しています。120ほどの団体があり、活動も多種多様。学部が違う人ともたくさん知り合えます！中には、大学生から違う競技を始めた、という人も。



バイト

大学生の醍醐味と言えば、バイト！社会勉強や小遣い稼ぎなど、様々な目的で神大生の約8割が何らかのバイトをしています。



休日編

大学生といえば、やっぱり遊び！行動範囲も広がるため、様々な場所に行けます!!

お家パーティー

友達と遊ぶとき、外食よりもお金がかからないお家パーティーは、大学生の強い味方！大学付近に住んでいる人の家に皆がよく集まります。右はたこ焼き器で作ったミニピザ！餃子の皮を敷き、チーズや他の具材を入れて焼くだけで簡単にできます。



ショッピング

三宮にはたくさんのお店があります。バイトで稼いだお金で好きなものを買おう！クレジットカードの使い方には要注意。

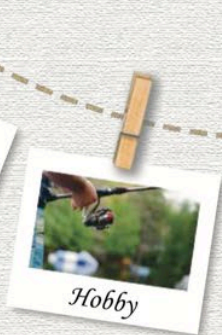
観光

神戸大学の周辺には、三宮・ハーバーランド・北野・南京町など楽しめるところがたくさん！大学の最寄り駅から電車で10分程でふらりと行けます。京都や大阪にも日帰りですっと出かけられるから便利！



番外編

その他、家にずっといてゲームに打ち込む人や、ライブに行ったり釣りをしたりと趣味を満喫する人なども。時間のある大学生だからこそ、新しい趣味にチャレンジしてみるのも良さそうです。いろいろな過ごし方がありますね。



長期休暇編

多くの高校とは違い、神大の春休みと夏休みは約2ヶ月間ずつ！

旅行

国内では関東や九州など少し遠くの地方へ足をのぼす人、ハワイやヨーロッパなど国外への旅行を楽しむ人などがたくさん！時間のある大学生ならではのことですね。



帰省

長期休暇は、下宿生にとってなかなか会えない家族や地元の友達に会える貴重な機会。久しぶりの実家でゆっくりと羽を伸ばして過ごす人が多くいます。



留学

神大にある様々な留学のプログラムを利用し、短期で留学に行く人もいます。時間のある大学生になったら留学したい！と思う人も多いのではないのでしょうか？



覗いてみよう 神大生の一日

将来の大学生活イメージできるかな

Aくんのスケジュール

国際人間科学部環境共生学科
2年生
通学時間：15分
部活：アメフト部
バイト：飲食店

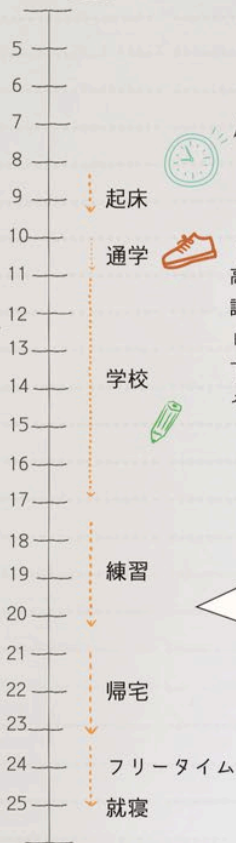
神大生の朝事情

☆朝起きてから家を出るまでにかかる時間
・平均：51分
・最短：10分
・最長：110分

朝の準備時間は男女で、また下宿生と自宅生
の間に大きな差がありましたが平均は51分と
いう結果になりました。ちなみに朝の準備時間
が100分ととっても時間をかけていたのは意外
にも男子で、朝からシャワーを浴びているそう
です。

大学生の時間割

大学生になったら自分で時間割を
組めるようになるので、1限にはな
るべく授業を入れないようにした
り、まったく授業がない日を作った
りすることができます。また、高校
の時と違い自分の取りたい、興味
のある授業を受けることができる
のも大学のいいところかもしれま
せん。



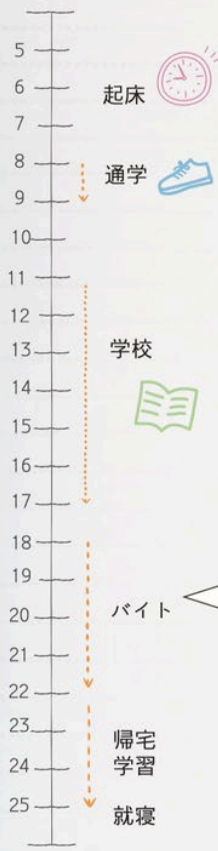
〈空きコマの使い方〉
高校時代にはおそろくなかったであろう**空きコマ**。
課題をこなしたり、学外へランチへ行ったり、ト
レーニングをしたりなど使い方は人それぞれ。
下宿生の中には、お昼寝をするために家に帰って
そのまま…、なんて人もいるとかいいたか。

サークルと部活

大学生と言ったらサークルというイメージを持って
いる人が多いのではないのでしょうか。実際に多くの
大学生がサークル活動に参加しています。しかし、大
学には高校と同じように部活も存在しています。今
回神大生の一日のモデルになっていたAくんもアメフト部に所属しており、かなり部活にうちこん
でいるそうです。みなさんはどんなサークルや部活
に入りたいか想像を膨らましておこう！

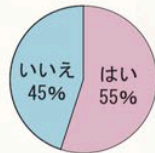
Bくんのスケジュール

工学部電気電子工学科2年生
通学時間：1時間
サークル：生協学生委員会
バイト：教育・飲食店



朝ごはん調査

神大生に毎日朝ごはんを食べていますかとい
う質問をした結果が右のグラフ。
筆者の予想以上に毎日朝ごはんを食べてい
る人の割合が少なくてびっくりしました。下宿
生は毎日自分で作らないといけなから、めん
どくさいのかな？この結果に影響されること
なく、高校生のみんなは毎日朝ごはんを食べ
ることをオススメします。

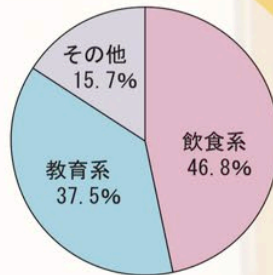


〈平日の夜の過ごし方〉

今回紹介したのはバイト・サークルのある
1日。もちろん**放課後の予定がない日**だ
てあります。そんな日には友達とご飯を食
べに行ったり、下宿生の家に集まったりし
ます。次の日が休日のときは、ボウリング
やカラオケなどをして朝まで遊ぶなんてこ
ともあります。

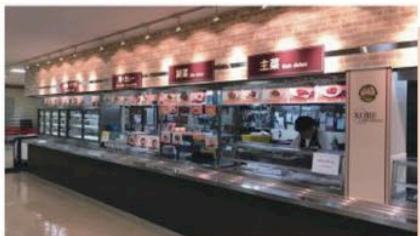
神大生のバイト事情

大学生になったらバイトして、おこづかいを
稼ごうと意気込んでる人多いですよね。アン
ケート結果によると神大生の9割ほどがな
にからのバイトをしているみたいです。右のグ
ラフは神大生がどんなバイトをしているか調査
した結果です。飲食系は、まかないが出るか
ら下宿生には人気みたいです。あと教育系
は時給がいいから人気がありました。これ
を参考に大学生になったらどんなバイトをし
たいか考えるのもおもしろいかもしれません。



生協施設紹介

大学生活になくなくてはならない存在である生協の施設。どんな場所かを詳しく説明します!これであなたも神大マスターに一步前進かも!



▲鶴甲第1キャンパスにある食堂です。神大の食堂の多くがカフェテリア形式になっており、自分で主菜や副菜・デザート等を取っていきます。

レシートのひみつ

食堂のレシートでは、頼んだメニューの**栄養バランス**がチェックできます!



食堂

500円でこれだけ食べられる!



主菜はチキン南蛮



主菜は白身魚のフライ

▲500円でこんなに食べることができます!メニューの1つ1つはいつでもあたたかい状態で提供されます。また、メニューはキャンパスや日によって異なり、さらに丼ものや種類もあって飽きる心配はありません!また、季節によってはソフトクリームやパフェ、フライドポテトが提供されることもあります。

購買

購買ではこんなモノが買える!



飲み物

さまざまな飲み物売っています。「**神大緑茶**」は神大限定の商品なので、訪れた際にはぜひ買ってみてください!



お弁当・お菓子

こちらも品ぞろえが豊富です。お昼には、「**手作り**」の**あたたかいお弁当**がお手軽な値段で売られます。



神大グッズ

文房具やお菓子と様々です。「**神大うりぼー**」のグッズも種類豊富!気になった人は右ページをチェック!



▲鶴甲第1キャンパスにある、神大で一番大きな購買です。購買では大学生活に必要なものがなんでもそろい、コンビニのような感覚で使うことができます。また、店内にはATMも設置されています。

役立つ生協ICカード



神大の食堂や購買といった生協施設では生協のICカードが使えます!**ポイントが貯まったり、支払いがスムーズになったり**と学内で最強のカードです!

神戸大学公式マスコットキャラクター

神大うりぼー

神大のHPなどで見覚えあるかも? みんなの可愛いアイドルです。



神大に住んでるよ〜。スイーツが大好きで、趣味はお菓子作り。神大生のキャンパスライフが気になってる!

神戸大学は標高が高く、キャンパス内でよくイノシシが目撃されています。そのため、この神大うりぼーをはじめ、神大にはうりぼうにちなんだものがたくさんあります。例えば右の遊歩道は「うりぼーロード」という名前です。※うりぼうとは、イノシシの子どものことです。



うりぼーグッズ紹介

購買では、神大うりぼーのグッズが販売されています。もし神大に行く機会があったら、ぜひ覗いてみてください。モチベーションアップに繋がること間違いなしです◎インターネットでも注文を受け付けています。

ぬいぐるみ



うりぼーグッズといえばこれです!毛並みが良いので永遠に触っていられます。まるまるとしたフォルムがとても可愛いですね♡

A4クリアファイル



デザインは全部で4種類あります。どれも可愛いので迷ってしまうそうですね。ちなみに一番人気は写真左下のブルーだそうです。

シャープペンシル



「KOBЕ UNIVERSITY」の文字とうりぼーのイラストが入っています。紺とピンクの2色展開です。さりげなくうりぼーグッズを楽しめます♪

LINEスタンプ販売中!



神大うりぼーは、LINEスタンプにもなっています。神大うりぼーのお友達「うりぼうず」も登場していますよ!

神戸大生×座談会

今回は受験生の皆さんに現役神戸大生が神戸大の魅力、高校と大学の違いなどについて、生の声をお届けします！

【メンバー紹介】

- ・ナカジ 理2
- ・ほっしー エ2
- ・なな 法2
- ・ジャッキー 国人1
- ・やっぴー 経営1

- ① 学科
- ② 趣味
- ③ 出身

な.. 高校に比べて先生がすごく優しい！授業中はほとんど注意されない(笑)。

や.. 高校生のころは内職したら怒られてました(笑)。

ほ.. 私は工学部だから専門的な実習をするようになった。鍛造とか溶接とか普通の高校じゃできないようなことをしてる！なかじは？

な.. 俺も高校では危なくてできなかった高電圧とか、危ない薬品使った実験をするようになった。

ほ.. 先生から命の危険があるって脅されたもん(笑)。

な.. そうなんや(笑)。文系も3年生になったらゼミで実習やったるって先輩が言ってた。

や.. 出席点があるのは大学ならではのですね。

なな

- ① 法学科
- ② パン屋巡り
- ③ 奈良県



ナカジ

- ① 物理学科
- ② プラモデル作り
- ③ 三重県



【神戸大の魅力は？】

ほ.. 六甲山っていう山にキャンパスがあるから、景色がすごくきれい！

な.. 百年記念館から見る夜景もめっちゃきれいよな！

ほ.. 他には、近くにおしゃれなカフェが多い！あと神戸って響きもおしゃれ(笑)。

ジ.. キャンパスが広いけどまとまっているので、割と移動がしやすいですよ。

ほ.. 真面目系で行くと、留学生の数が多から国際交流ができる。

や.. 神戸大は社会科学系が強いんですよ。経済経営の研究所も日本の国立大で最初に設置されたらしいです。

な.. 工学部はギャップチームっていう必修授業がない期間があるで！

【高校との違いは？】

な.. 自分で履修登録するから、好きな授業が受けられるところ！

ほ.. 高校までだったら国語とか社会とかいろんな教科を学ぶけど、大学に入ったら大体自分の専門に教科が絞られていくよな。

な.. 興味ないことせんでいいからなく。古典とか(笑)。

ジ.. あと、いろんな地域の友達ができますよな。

や.. 高校はほとんどその地域の人が集まりますもんね。

な.. 東京の人や九州の人とかと話すのは方言や土地柄が出て楽しい！

な.. 確かに神戸大は意外と地方出身の下宿の人多いからな。

ジ.. 僕は自由な時間が増えたと思います！色々自分のしたいことができる時間が増えたかなって感じですね。

や.. あ、確かに。バイトとかができるのは大学生ならではですよな。

ほ.. 塾とか通わんでよくなったし！それがうれしい！

【受験生に向けて】

な.. 大学は4年間在籍するとこで、最終学歴として一生残る。人生においてかなり大事な選択になると思うから、この夏のうちに大学について調べて後悔のないようにやってほしいなってます！

ほ.. 今年はコロナで授業開始が遅れたり、共通テストに変わったって大変な学年だけど、それに負けないように頑張ってください！

ジ.. 自分が不安になつてくることは周りも不安やし、自分が勉強辞めてないときは周りも辞めてないはずだから焦らなくて大丈夫！

な.. 俺もそうやったんやけど、模試とかで結果が出なくて最後まで自分を信じた人が結局は受かるから、メンタル強く持って自分を信じ頑張ってください！

や.. 自分は高校生の頃、3年間切磋琢磨し合える仲間がいたので気持ち切らさずに受験を乗り切ることが出来ました。今年の受験生は本当に大変だと思うけど、仲間を見てお互いを支えあって、第一志望に合格してください！

な.. 俺もそうやったんやけど、模試とかで結果が出なくて最後まで自分を信じた人が結局は受かるから、メンタル強く持って自分を信じ頑張ってください！

や.. 自分は高校生の頃、3年間切磋琢磨し合える仲間がいたので気持ち切らさずに受験を乗り切ることが出来ました。今年の受験生は本当に大変だと思うけど、仲間を見てお互いを支えあって、第一志望に合格してください！

【大学の授業ってどんな感じ？】

全.. 長い！

ほ.. 90分でも長いのに今はコロナのせいで15分延びてるからほんとにしんどい(笑)。

ジ.. 高校の時は50分だったの2倍ですからね。

な.. 今はオンライン授業で特殊やからな(笑)。聞くだけ感が増したよな。

ほっしー

- ① 機械工学科
- ② 洋楽を聴くこと
- ③ 徳島県



ジャッキー

- ① 子ども教育学科
- ② スポーツ観戦
- ③ 奈良県



ジ.. オムニバス形式っていう先生が毎回変わる授業を受けます。

な.. あ、あるね。それも大学ならではのやな。

【バイトってどんな感じ？】

や.. 自分はまだやったことないんですけど、みなさんバイトしてますか？

な.. 私は飲食系2つと塾講師とライブの物販の4つ掛け持ちしてる(笑)。でもコロナの影響で1つしか今は行ってない。

ジ.. 僕は塾講師と飲食系で週5でやっています！

全.. なんて1年生なのにそんなにやってるんや(笑)。

やっぴー

- ① 経営学科
- ② 乃木活、散歩
- ③ 山口県



ほ.. 私はバイト始めてみようかな。

な.. 私は逆に紹介だと辞めづらかった(笑)。

ジ.. 知り合いがいるっていうのも大きいですよな！

な.. やっぱ紹介が楽ちやう？どんな感じかを事前に知れるし。

な.. 私は多分レアキャラで、バイトやったことない。面倒くさくて(笑)。

や.. 重い腰上げるのに時間かかるんよな。1年生の7月とかに始める人が多いと思う。

や.. バイトってどうやって決めましたか？

な.. 大体、自分で探さか、友達とか先輩からの紹介の2パターン！

ほ.. 私は多分レアキャラで、バイトやったことない。面倒くさくて(笑)。

や.. 重い腰上げるのに時間かかるんよな。1年生の7月とかに始める人が多いと思う。

や.. バイトってどうやって決めましたか？

な.. 大体、自分で探さか、友達とか先輩からの紹介の2パターン！

ほ.. 私は多分レアキャラで、バイトやったことない。面倒くさくて(笑)。

や.. 重い腰上げるのに時間かかるんよな。1年生の7月とかに始める人が多いと思う。

や.. バイトってどうやって決めましたか？

な.. 大体、自分で探さか、友達とか先輩からの紹介の2パターン！

ほ.. 私は多分レアキャラで、バイトやったことない。面倒くさくて(笑)。

や.. 重い腰上げるのに時間かかるんよな。1年生の7月とかに始める人が多いと思う。

や.. バイトってどうやって決めましたか？

な.. 大体、自分で探さか、友達とか先輩からの紹介の2パターン！

ほ.. 私は多分レアキャラで、バイトやったことない。面倒くさくて(笑)。

や.. 重い腰上げるのに時間かかるんよな。1年生の7月とかに始める人が多いと思う。

や.. バイトってどうやって決めましたか？

な.. 大体、自分で探さか、友達とか先輩からの紹介の2パターン！

ほ.. 私は多分レアキャラで、バイトやったことない。面倒くさくて(笑)。

や.. 重い腰上げるのに時間かかるんよな。1年生の7月とかに始める人が多いと思う。

や.. バイトってどうやって決めましたか？

な.. 大体、自分で探さか、友達とか先輩からの紹介の2パターン！

ほ.. 私は多分レアキャラで、バイトやったことない。面倒くさくて(笑)。

や.. 重い腰上げるのに時間かかるんよな。1年生の7月とかに始める人が多いと思う。

や.. バイトってどうやって決めましたか？

な.. 大体、自分で探さか、友達とか先輩からの紹介の2パターン！

ほ.. 私は多分レアキャラで、バイトやったことない。面倒くさくて(笑)。

や.. 重い腰上げるのに時間かかるんよな。1年生の7月とかに始める人が多いと思う。

や.. バイトってどうやって決めましたか？

な.. 大体、自分で探さか、友達とか先輩からの紹介の2パターン！

ほ.. 私は多分レアキャラで、バイトやったことない。面倒くさくて(笑)。

や.. 重い腰上げるのに時間かかるんよな。1年生の7月とかに始める人が多いと思う。

や.. バイトってどうやって決めましたか？

な.. 大体、自分で探さか、友達とか先輩からの紹介の2パターン！

ほ.. 私は多分レアキャラで、バイトやったことない。面倒くさくて(笑)。

や.. 重い腰上げるのに時間かかるんよな。1年生の7月とかに始める人が多いと思う。

や.. バイトってどうやって決めましたか？

な.. 大体、自分で探さか、友達とか先輩からの紹介の2パターン！

ほ.. 私は多分レアキャラで、バイトやったことない。面倒くさくて(笑)。

や.. 重い腰上げるのに時間かかるんよな。1年生の7月とかに始める人が多いと思う。

や.. バイトってどうやって決めましたか？

な.. 大体、自分で探さか、友達とか先輩からの紹介の2パターン！

ほ.. 私は多分レアキャラで、バイトやったことない。面倒くさくて(笑)。

や.. 重い腰上げるのに時間かかるんよな。1年生の7月とかに始める人が多いと思う。

や.. バイトってどうやって決めましたか？

な.. 大体、自分で探さか、友達とか先輩からの紹介の2パターン！

ほ.. 私は多分レアキャラで、バイトやったことない。面倒くさくて(笑)。

や.. 重い腰上げるのに時間かかるんよな。1年生の7月とかに始める人が多いと思う。

や.. バイトってどうやって決めましたか？

な.. 大体、自分で探さか、友達とか先輩からの紹介の2パターン！

ほ.. 私は多分レアキャラで、バイトやったことない。面倒くさくて(笑)。

や.. 重い腰上げるのに時間かかるんよな。1年生の7月とかに始める人が多いと思う。

や.. バイトってどうやって決めましたか？

な.. 大体、自分で探さか、友達とか先輩からの紹介の2パターン！

ほ.. 私は多分レアキャラで、バイトやったことない。面倒くさくて(笑)。

や.. 重い腰上げるのに時間かかるんよな。1年生の7月とかに始める人が多いと思う。

や.. バイトってどうやって決めましたか？

な.. 大体、自分で探さか、友達とか先輩からの紹介の2パターン！

ほ.. 私は多分レアキャラで、バイトやったことない。面倒くさくて(笑)。

や.. 重い腰上げるのに時間かかるんよな。1年生の7月とかに始める人が多いと思う。

や.. バイトってどうやって決めましたか？

な.. 大体、自分で探さか、友達とか先輩からの紹介の2パターン！

ほ.. 私は多分レアキャラで、バイトやったことない。面倒くさくて(笑)。

や.. 重い腰上げるのに時間かかるんよな。1年生の7月とかに始める人が多いと思う。

や.. バイトってどうやって決めましたか？

な.. 大体、自分で探さか、友達とか先輩からの紹介の2パターン！

ほ.. 私は多分レアキャラで、バイトやったことない。面倒くさくて(笑)。

や.. 重い腰上げるのに時間かかるんよな。1年生の7月とかに始める人が多いと思う。

や.. バイトってどうやって決めましたか？

な.. 大体、自分で探さか、友達とか先輩からの紹介の2パターン！

ほ.. 私は多分レアキャラで、バイトやったことない。面倒くさくて(笑)。

や.. 重い腰上げるのに時間かかるんよな。1年生の7月とかに始める人が多いと思う。

や.. バイトってどうやって決めましたか？

な.. 大体、自分で探さか、友達とか先輩からの紹介の2パターン！

ほ.. 私は多分レアキャラで、バイトやったことない。面倒くさくて(笑)。

や.. 重い腰上げるのに時間かかるんよな。1年生の7月とかに始める人が多いと思う。

や.. バイトってどうやって決めましたか？

な.. 大体、自分で探さか、友達とか先輩からの紹介の2パターン！

ほ.. 私は多分レアキャラで、バイトやったことない。面倒くさくて(笑)。

や.. 重い腰上げるのに時間かかるんよな。1年生の7月とかに始める人が多いと思う。

や.. バイトってどうやって決めましたか？

な.. 大体、自分で探さか、友達とか先輩からの紹介の2パターン！

ほ.. 私は多分レアキャラで、バイトやったことない。面倒くさくて(笑)。

や.. 重い腰上げるのに時間かかるんよな。1年生の7月とかに始める人が多いと思う。

や.. バイトってどうやって決めましたか？

な.. 大体、自分で探さか、友達とか先輩からの紹介の2パターン！

ほ.. 私は多分レアキャラで、バイトやったことない。面倒くさくて(笑)。

や.. 重い腰上げるのに時間かかるんよな。1年生の7月とかに始める人が多いと思う。

や.. バイトってどうやって決めましたか？

な.. 大体、自分で探さか、友達とか先輩からの紹介の2パターン！

ほ.. 私は多分レアキャラで、バイトやったことない。面倒くさくて(笑)。

や.. 重い腰上げるのに時間かかるんよな。1年生の7月とかに始める人が多いと思う。

や.. バイトってどうやって決めましたか？

な.. 大体、自分で探さか、友達とか先輩からの紹介の2パターン！

ほ.. 私は多分レアキャラで、バイトやったことない。面倒くさくて(笑)。

や.. 重い腰上げるのに時間かかるんよな。1年生の7月とかに始める人が多いと思う。

や.. バイトってどうやって決めましたか？

な.. 大体、自分で探さか、友達とか先輩からの紹介の2パターン！

ほ.. 私は多分レアキャラで、バイトやったことない。面倒くさくて(笑)。

や.. 重い腰上げるのに時間かかるんよな。1年生の7月とかに始める人が多いと思う。

や.. バイトってどうやって決めましたか？

な.. 大体、自分で探さか、友達とか先輩からの紹介の2パターン！

ほ.. 私は多分レアキャラで、バイトやったことない。面倒くさくて(笑)。

や.. 重い腰上げるのに時間かかるんよな。1年生の7月とかに始める人が多いと思う。

や.. バイトってどうやって決めましたか？

な.. 大体、自分で探さか、友達とか先輩からの紹介の2パターン！

ほ.. 私は多分レアキャラで、バイトやったことない。面倒くさくて(笑)。

や.. 重い腰上げるのに時間かかるんよな。1年生の7月とかに始める人が多いと思う。

や.. バイトってどうやって決めましたか？

な.. 大体、自分で探さか、友達とか先輩からの紹介の2パターン！

ほ.. 私は多分レアキャラで、バイトやったことない。面倒くさくて(笑)。

や.. 重い腰上げるのに時間かかるんよな。1年生の7月とかに始める人が多いと思う。

や.. バイトってどうやって決めましたか？

な.. 大体、自分で探さか、友達とか先輩からの紹介の2パターン！

ほ.. 私は多分レアキャラで、バイトやったことない。面倒くさくて(笑)。

や.. 重い腰上げるのに時間かかるんよな。1年生の7月とかに始める人が多いと思う。

や.. バイトってどうやって決めましたか？

な.. 大体、自分で探さか、友達とか先輩からの紹介の2パターン！

ほ.. 私は多分レアキャラで、バイトやったことない。面倒くさくて(笑)。

や.. 重い腰上げるのに時間かかるんよな。1年生の7月とかに始める人が多いと思う。

や.. バイトってどうやって決めましたか？

な.. 大体、自分で探さか、友達とか先輩からの紹介の2パターン！

ほ.. 私は多分レアキャラで、バイトやったことない。面倒くさくて(笑)。

や.. 重い腰上げるのに時間かかるんよな。1年生の7月とかに始める人が多いと思う。

や.. バイトってどうやって決めましたか？

な.. 大体、自分で探さか、友達とか先輩からの紹介の2パターン！

ほ.. 私は多分レアキャラで、バイトやったことない。面倒くさくて(笑)。

や.. 重い腰上げるのに時間かかるんよな。1年生の7月とかに始める人が多いと思う。

や.. バイトってどうやって決めましたか？

な.. 大体、自分で探さか、友達とか先輩からの紹介の2パターン！

ほ.. 私は多分レアキャラで、バイトやったことない。面倒くさくて(笑)。

や.. 重い腰上げるのに時間かかるんよな。1年生の7月とかに始める人が多いと思う。

や.. バイトってどうやって決めましたか？

な.. 大体、自分で探さか、友達とか先輩からの紹介の2パターン！

ほ.. 私は多分レアキャラで、バイトやったことない。面倒くさくて(笑)。

や.. 重い腰上げるのに時間かかるんよな。1年生の7月とかに始める人が多いと思う。

や.. バイトってどうやって決めましたか？

な.. 大体、自分で探さか、友達とか先輩からの紹介の2パターン！

ほ.. 私は多分レアキャラで、バイトやったことない。面倒くさくて(笑)。

や.. 重い腰上げるのに時間かかるんよな。1年生の7月とかに始める人が多いと思う。

や.. バイトってどうやって決めましたか？

な.. 大体、自分で探さか、友達とか先輩からの紹介の2パターン！

ほ.. 私は多分レアキャラで、バイトやったことない。面倒くさくて(笑)。

や.. 重い腰上げるのに時間かかるんよな。1年生の7月とかに始める人が多いと思う。

や.. バイトってどうやって決めましたか？

な.. 大体、自分で探さか、友達とか先輩からの紹介の2パターン！

ほ.. 私は多分レアキャラで、バイトやったことない。面倒くさくて(笑)。

や.. 重い腰上げるのに時間かかるんよな。1年生の7月とかに始める人が多いと思う。

や.. バイトってどうやって決めましたか？

な.. 大体、自分で探さか、友達とか先輩からの紹介の2パターン！

ほ.. 私は多分レアキャラで、バイトやったことない。面倒くさくて(笑)。

や..

受験生 必見。

アンケートのお願い

この冊子は「神大に行きたいと思っ
てもらいたい」「受験や大学生活に
関する不安を解消してもらいたい」
という思いから生まれました。
来年度以降の神大Navigatorをより
良いものにするために、下のQR
コードからアンケートの回答にご協
力をお願いします！所要時間はたっ
たの1～2分です！



要check!!

神大Navigator'20

神大受験ガイドブック

上のアンケートに回答してくれた方**全員**に、現役神大生による受験ガイドブックをプレゼントします！先輩たちの**模試の成績推移**や**使っていた参考書**など、神大受験に役立つ情報が盛り沢山です！

EDITORS

この冊子は私たちが作りました！コロナウイルス感染拡大の影響で対面で会うことが難しく、オンラインで意見を出し合って記事作成を行いました。より多くの受験生にこの冊子が届きますように！

写真の順に、やっぴー（営1）・じっちゃん（営2）・あやな（済2）
ジャッキー（国人1）・ほっしー（工2）・なりゆ（国人3）

最後まで読んでくれてありがとう！
あなたの合格を編集者一同願っています。

発行：神戸大学入試課
編集：神戸大学生協学生委員会
〒657-0013 神戸市灘区六甲台町1-1
TEL：078-871-3691（学生委員会呼出）
URL：<http://www.coop.kobe-u.ac.jp/gi>
発行人：有働 雄二
編集人：真鍋 奈自
神大Navigator'20編集部
E-mail：gi@kucoop.jp

